

Taloustutkan Tähdet - luottoluokitus

Mitä Taloustutkan Tähdet - luottoluokitus kertoo?

Perinteisellä luottoluokituksella tarkoitetaan yritysten ryhmittelyä niiden luottokelpoisuuden perusteella. Luottoluokitusprosessissa pyritään luokittelemaan jokainen yritys tiettyyn riskiryhmään, ja jokaisella luottoluokitusasteella on määritelmänsä siihen kuuluvien yritysten luottokelpoisuudesta. Yrityksen luottokelpoisuudella tarkoitetaan arviota siitä, kuinka suurella todennäköisyydellä yritys pystyy huolehtimaan vieraaseen pääomaan liittyvistä koroista ja takaisinmaksueristä velkojilleen.

Taloustutkan Tähdet-luottoluokituksen tarkoituksena on antaa lisätietoa yrityksen maksukyvyistä. Luokitus määrittää sen, minkälainen riski yrityksellä on ajautua maksukyvyttömyyteen. Yritykselle, jonka toiminta on taloudellisesti vakaalla pohjalla, voidaan myöntää luottoa ja samalla pitää hyvin todennäköisenä, että lainattu raha tullaan saamaan takaisin. Luokituksen tarkoituksena onkin minimoida rahoittajalle aiheutuvat luottoriskit havaitsemalla mahdollisimman luotettavasti yrityksen heikko maksukyky. Rahoittajalla ei tässä tarkoiteta pelkästään suoraa luottoa yritykselle myöntävää toimijaa, vaan luokituksen hyödyntäminen on keskeistä myös yrityksen kanssa liiketoimintaa harjoittaville toisille yrityksille. Tästä hyvänä esimerkkinä on maksuajan myöntäminen ostetuille tavaroille. Myyntisaamisiaan perivä yritys voi käyttää luottoluokitusta apuvälineenä arvioidessaan, tuleeko asiakas maksamaan velkansa ajallaan takaisin.

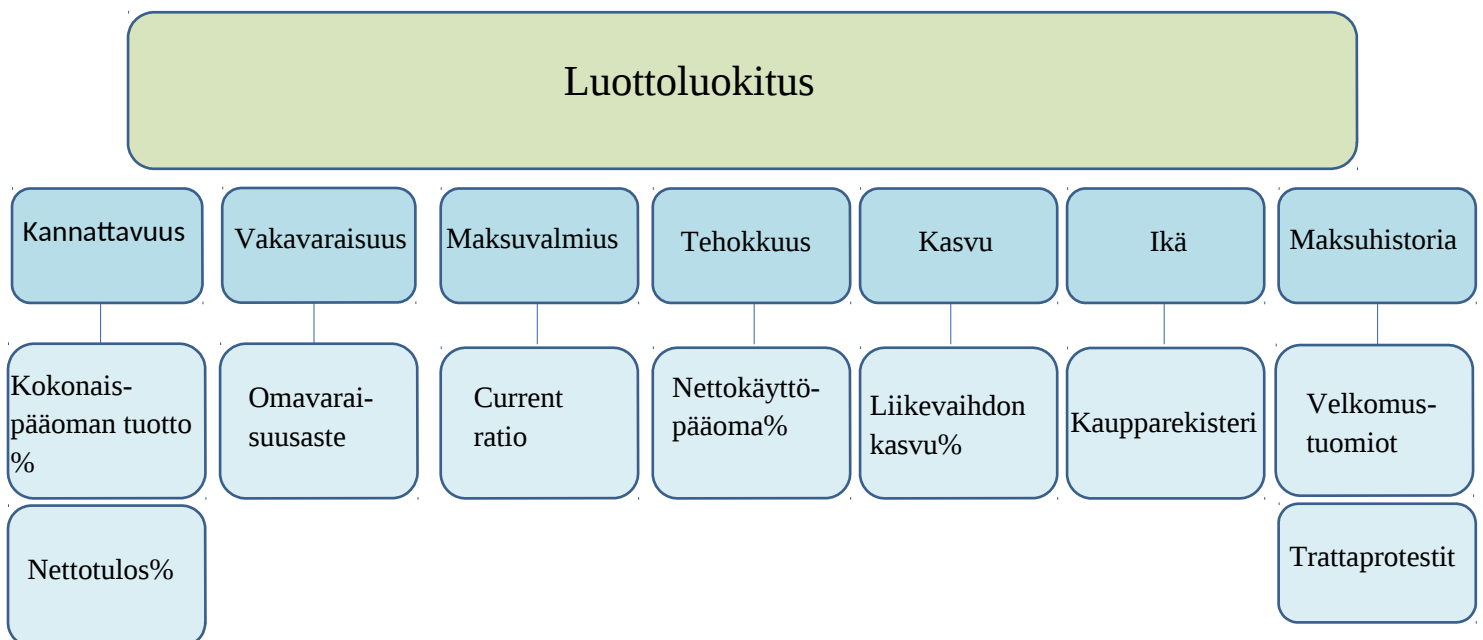
Taloustutkan luottoluokitus annetaan asteikolla 0-5 tähteä. 5 tähteä saaneella yrityksellä on analyysin perusteella erinomainen luottokelpoisuus, kun taas 0 tähteä saaneella yrityksellä ei ole luottokelpoisuutta ollenkaan. Luokitus ei suoranaisesti määritä sitä, tuleeko tietylle yritykselle myöntää luottoa vai ei, vaan pyrkii määrittämään kokonaisvaltaisemmin yrityksen maksukykyä. Tarkempaa tietoa luoton myöntämisestä sekä sen suositellusta määrästä saa Taloustutkan määrittämän luottorajan avulla. Annettu luottoluokitus perustuu pisteisiin, joita yritys voi saada 0-100 välillä. Eri tasojen luottokelpoisuuden määritelmää täydennetään +-merkinnällä. Esimerkiksi luokkaan 4 (hyvä +) luokitellut yritykset omaavat vahvan ja hyvän luottokelpoisuuden, mutta eivät täysin ylety erinomaiselle tasolle. Seuraavassa taulukossa on yksityiskohtaisemmin eri luokkien luottokelpoisuudet ja niihin vaaditut pisteet.

Luottoluokka	Vaaditut pisteet	Luottokelpoisuus
5	91-100	Erinomainen +
4,5	81-90	Erinomainen
4	71-80	Hyvä +
3,5	61-70	Hyvä
3	51-60	Tyydyttävä+
2,5	41-50	Tyydyttävä
2	31-40	Välttävä +
1,5	21-30	Välttävä
1	11-20	Huono
0,5	1-10	Erittäin huono
0	0	Ei luottokelpoisuutta

Miten Taloustutkan luottoluokitus määritetään?

Taloustutkan luottoluokitus sekä luottoraja määritetään koneellisesti, eli luottokelpoisuuden arvioinnissa ei käytetä analyytikon subjektiivista analyysiä. Kaikille yrityksille pätee siis sama luottoluokituksen kaava. Luottoluokitus määritetään tilinpäätösinformaation, Tilastokeskuksen toimialakoodin (TOL 2008) ja kaupparekisteriin rekisteröitymishetken avulla. Luottoluokituksen määrittämiseen käytetään aina yrityksen toimittamaa uusinta käytettävissä olevaa tilinpäätöstä. Tilinpäätökset näkyvät Taloustutkan verkkopalvelussa suhteellisen nopeasti yrityksen toimitettua tilinpäätöksensä Patentti – ja rekisterihallitukselle. Tämän mahdollistaa Taloustutkan erittäin nopea tilinpäätösten käsittelytahti. Yrityksen Kaupparekisteriin rekisteröitymishetkeä käytetään iän määrittämiseen kun taas toimialakoodin avulla yrityksen tunnusluvut suhteutetaan toimialan mediaaniin.

Tilinpäätösinformaation avulla yritykselle lasketaan tunnuslukuja viideltä eri osa-alueelta: kannattavuudesta, vakavaraisuudesta, maksuvalmiudesta, tehokkuudesta sekä toiminnan laajuuden kasvusta. Vaikka tilinpäätöksestä lasketut maksuvalmiuden tunnusluvut kertovat jo sellaisenaan paljon yrityksen riskistä ajautua luottokelvottomuuteen, otetaan analyysiin mukaan myös pidemmällä tähtäimellä asiaa tarkastelevat kannattavuuden sekä yrityksen rahoituksellista tilaa määrittävät vakavaraisuuden tunnusluvut. Tehokkuudella taas mitataan yrityksen kykyä järjestää tulojen kertyminen ja ostojen maksaminen. Eri näkökulmista yrityksen taloudellista tilaa mittaavat tunnusluvut on valittu luottoluokitukseen suomalaisten yritysten tilinpäätöksistä tehdyn korrelaatioanalyysin avulla. Analysoitaessa kriisiyrityksiä kaikilla luottoluokitukseen valituilla tunnusluvuilla on havaittu tilastollisesti merkitsevä korrelaatio yrityksen konkurssin kanssa. Seuraavassa näkyy selvemmin luottoluokituksen eri komponentit.



Kannattavuutta Taloustutkan luottoluokituksessa mittaa kokonaispääoman tuotto prosentti sekä nettotulos prosentti. Kannattavuutta mitataan luokituksessa kahdella eri mittarilla niiden hyvin erilaisen luonteen takia: kokonaispääoman tuotto prosentissa yrityksen nettotulos suhteutetaan taseen loppusummaan kun taas nettotulos prosentissa nettotulos suhteutetaan liikevaihtoon. Molempien tunnuslukujen mukaan ottamisella varmistetaan osittain se, että luonteeltaan hyvin erilaiset liiketoiminnat eivät tule erilailla kohdelluksi luottoluokitusta määritettäessä. Suuria investointeja tekevien yritysten kokonaispääoman tuotto prosentti saattaa antaa liian huonon kuvan yrityksen kannattavuudesta, kun taas nettotulos prosentti voi osoittaa hyvää kannattavuutta kyseisille yrityksille. Yrityksen oman pääoman ja vieraan pääoman suhdetta mitataan omavaraisuusasteella. Mitä enemmän yrityksellä on omaa pääomaa suhteessa sen koko pääomaan, sitä paremmin se pystyy selviytymään vieraan pääoman kuluista.

Maksuvalmiutta mitataan current ratiolla, joka suhteuttaa yrityksen lyhytaikaiset saamiset lyhytaikaisiin velkoihin. Heikkoutena current ration hyväksikäytössä on sen perustuminen puhtaasti taseen lukuihin, jotka kuvaavat yrityksen taloudellista tilaa pelkästään tilinpäätöshetkellä. Muutokset yrityksen maksukyvyssä tilinpäätöshetken jälkeen ovat hyvin mahdollisia. Maksuvalmiuteen läheisesti liittyvää tehokkuutta mitataan nettokäyttöpääomaprozentilla, joka kertoo siitä, kuinka paljon yrityksen täytyy rahoittaa rahoitus- ja vaihto-omaisuuttaan pitkäaikaisella vieraalla pääomalla ja omalla pääomalla. Jos yrityksen nettokäyttöpääomaprosentti on negatiivinen, on yritys joutunut rahoittamaan osan käyttöömaisuusinvestoinneistaan lyhytaikaisella velalla.

Kaikki tunnusluvut suhteutetaan yrityksen toimialan tarkasteluvuoden mediaaniin. Toimialanjaottelun pohjana on Tilastokeskuksen TOL 2008 toimialaluokitus, jonka avulla toimialat on karkeasti jaoteltu kahdeksaan suurempaan toimialaan. Toimiala 00 on tuntematon toimiala, johon sijoitetaan kaikki yritykset, joiden toimialasta ei ole tarpeeksi tietoa tai joita ei pystytä muusta syystä sijoittamaan mihinkään ryhmään. Pankit, vakuutus toimintaa harjoittavat yritykset sekä asunto-osakeyhtiöt on jätetty luottoluokitusanalyysin ulkopuolelle niiden poikkeavan tilinpäätöskaavan ja toiminnan luonteen takia. Kyseisille yrityksille ei siis määritetä luottoluokitusta ollenkaan. Taloustutkan käyttämä toimialaluokitus on seuraavanlainen (suluissa TOL-koodit):

1. Maa-, metsä- ja kalatalous (01-03)
2. Teollisuus, kaivostoiminta, energia- ja vesihuolto (05-39)
3. Rakentaminen (41–43)
4. Kauppa (45–47)
5. Kuljetus ja varastointi (49–53)
6. Majoitus- ja ravitsemistoiminta (55–56)
7. Muut palvelut (58–63 ja 69–99)
8. Toimiala tuntematon (00)

Toimialan mediaaniin suhteuttamisen lisäksi osasta tunnuslukuja pisteitä saa myös suoriutumisesta niin sanotusti yleisemmällä tasolla. Tällöin tunnusluvut suhteutetaan myös ohjearvoihin siitä, millä tasolla tunnusluvun tulisi olla. Näin tehdään kuitenkin vain sellaisten tunnuslukujen osalta, joista pysytään antamaan suosituksellinen arvo. Näitä suosituksellisia arvoja hyödyntävät tunnusluvut ovat kokonaispääoman tuotto prosentti, omavaraisuusaste sekä current ratio. Muiden tunnuslukujen osalta vain toimialakohtainen tarkastelu on mielekästä. Toimialaa yleisempi näkökulma otetaan mukaan luottoluokitukseen, jotta mahdolliset poikkeamat toimialalla eivät vääristä liiaksi arvioita yrityksen luottokelpoisuudesta. Jos toimialalla esimerkiksi current ratio on keskimäärin erittäin hyvällä tasolla, ei yrityksen current ration suhteuttaminen tähän arvoon anna täysin oikeaa kuvaa yrityksen maksukyvyistä. Vaikka yrityksen maksukyky olisikin siis suhteellisen hyvällä tasolla, ei tunnusluku erittäin hyvää tasoon suhteutettuna annakaan niin hyvää kuvaa. Tällaiset mahdolliset poikkeamat saadaan minimoitua antamalla vain puolet kyseiselle tunnusluvulle allokoituista pisteistä toimialaan suhteutettuna.

Tunnuslukujen pisteytyksessä tunnusluvuilla on hieman erilaiset painotukset kokonaispisteiden (maksimi 100 pistettä) kertymisessä. Current ratiosta, kokonaispääoman tuotto prosentista ja omavaraisuusasteesta voi saada maksimissaan 20 pistettä, nettokäyttömaprosentista ja nettotulosprosentista 15 pistettä, iästä ja liikevaihdon kasvuprosentista maksimipisteet ovat 5 pistettä. Kokonaispääoman tuotto prosentista, nettokäyttömaprosentista sekä nettotulosprosentista voi pisteet olla minimissään -10 pistettä, jos tunnuslukujen arvot ovat negatiivisia. 20 pisteen tunnusluvuissa puolet pisteistä tulee toimialakohtaisesta suoriutumisesta ja puolet yleisemmältä tasolta. Niiden tunnuslukujen osalta, joilla pisteitä voi saada sekä ohjearvoon että toimialan mediaaniin suhteuttamisesta, tunnuslukujen pisteytys noudattaa seuraavaa muotoa:

$$\min\left(\max\left(\frac{\text{Tunnusluku}}{\text{Ohjearvo}} * X, \text{Minimi}\right), \text{Maksimi}\right) +$$

$$\min\left(\max\left(\frac{\text{Tunnusluku}}{\text{Toimialan mediaani}} * Y, \text{Minimi}\right), \text{Maksimi}\right)$$

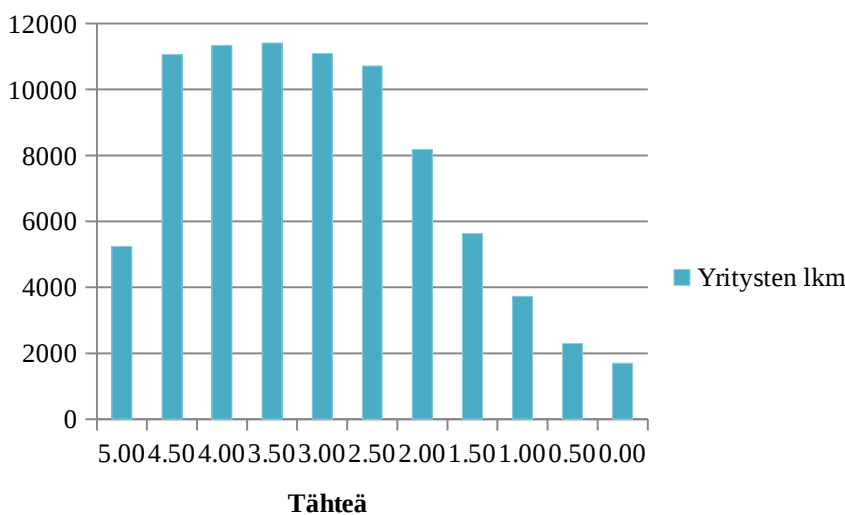
Tunnuslukujen, joilla pisteet koostuvat pelkästään toimialan mediaaniin suhteutetusta tunnusluvun arvosta, pisteytys noudattaa seuraavaa muotoa:

$$\min\left(\max\left(\frac{\text{Tunnusluku}}{\text{Toimialan mediaani}} * X, \text{Minimi}\right), \text{Maksimi}\right)$$

Jos yritykseen on kohdistunut viimeisen 2 vuoden aikana velkomustuomioita tai trappaprotesteja, vähentää tämä vielä kokonaispistemäärää. Velkojen painoarvoon vaikuttaa velan suhde yrityksen liikevaihtoon, jonka jälkeen painoarvo laskee tapahtuman vanhetessa. Lisäksi velkomustuomioilla on kaksinkertainen painoarvo trappaprotesteihin nähden. Velkomustuomiot ja trappaprotestit voivat yhdessä vähentää yrityksen kokonaispistemäärää maksimissaan 80:llä, jos yrityksellä on ollut paljon maksamattomia velkoja.

Yritysten jakautuminen luokkiin

Seuraavassa kuvassa näkyy suomalaisten yritysten jakautuminen luottoluokituksen eri luokkiin. Kyseisessä kuvassa näkyy Taloustutkan verkkopalvelussa olevien vuoden 2021 yritysten jakauma luottoluokituksen eri luokkiin. Vieressä näkyy luokkien prosentuaaliset osuudet kyseisen vuoden tilinpäätöksistä. Luokkaan 3,5 on luokiteltu eniten yrityksiä (15 863 yritystä) kun taas ääripääluokkiin vähiten. Viisi tähteä on on saanut 4046 yritystä, joka vastaa noin neljää prosenttia kaikista yrityksistä. Nolla tähteä taas on saanut 3406 yritystä (3,39 %).



Tähdet	Yritysten määrä
5,0	6,14 %
4,5	13,25 %
4,0	13,87 %
3,5	14,08 %
3,0	13,55 %
2,5	13,13 %
2,0	10,02 %
1,5	6,80 %
1,0	4,49 %
0,5	2,74 %
0,0	1,95 %
Yhteensä	100 %

Luottoluokituksen toimivuudesta viitteitä antaa myös konkurssiin ajautuneiden yritysten jakautuminen luokkiin. Konkurssiyrityksiksi tässä luokitellaan kaikki yritykset, jotka ajautuvat konkurssiin viimeistään 18 kuukauden sisällä tilinpäätöksen päättymispäivästä. Kuten seuraavasta kuvasta huomataan, prosentuaalisesti konkurssiyritysten osuus kaikista luokassa olevista yrityksistä kasvaa luokituksen huonontuessa. Luokassa 5,0 konkurssiin ajautuneita yrityksiä on vain 0,012% yrityksistä. Määrällisesti konkurssiin joutuneita yrityksiä eniten, hieman yli 400 yritystä, on luokiteltu luokkaan 0,0, jossa yritys on määritetty täysin luottokelvottomaksi. On syytä ottaa huomioon, että Taloustutkan verkkopalveluun kirjattujen konkurssien määrä ei vastaa täysin suomalaisten konkurssiyritysten osuutta kaikista yrityksistä. Luottorajaahan Taloustutka ei määritä yrityksille muulloin kuin luottokelpoisuuden ollessa vähintään tyydyttävällä tasolla (2,5 tähteä).

